



**КОМПАКТНЫЙ 2-ПОРТОВЫЙ  
USB, VGA И АУДИО KVM ПЕРЕКЛЮЧАТЕЛЬ**



**РУКОВОДСТВО ПОЛЬЗОВАТЕЛЯ**

**(DS-11404)**

## Содержание

Введение .....	3
Характеристики .....	4
Подключение .....	5
Установка AP на компактном KVM.....	6
Статус значка .....	10
ПО для компактного KVM .....	10
Загрузка драйвера .....	11
Управление компактным KVM .....	11
Примечание .....	12
Поиск неисправностей .....	13

# КОМПАКТНЫЙ 2-ПОРТОВЫЙ USB, VGA И АУДИО KVM ПЕРЕКЛЮЧАТЕЛЬ

## **Введение**

Компактный USB KVM позволяет переключать одиночную клавиатуру, монитор и мышь для управления несколькими компьютерами. Переключатель позволяет сэкономить место на рабочем столе и стоимость нескольких клавиатур и мониторов. Функция переноса данных позволяет пользователям **передачу данных** между двумя компьютерами. Режим PIP дополнительно повышает удобство пользования устройством.



## **Возможности**

- ◆ Управление несколькими ПК с помощью одного набора из клавиатуры, мыши, монитора и колонок.
- ◆ Экономия места.
- ◆ Совместим со стандартами USB 1.1/2.0.
- ◆ Функция “Картинка в картинке” (PIP).
- ◆ Осуществляет **передачу данных** между двумя компьютерами.
- ◆ Функция переноса данных поддерживает стандарт High speed USB.
- ◆ Выбор ПК нажатием клавиши на контроллере, “горячей” клавишей или в режиме AP.
- ◆ Поддержка SVGA, VGA, XGA, WXGA, UXGA, WUXGA, QXGA и MultiSync мониторов (макс. Разрешение до 2048\*1536).
- ◆ Использование ПО для независимого переключения.
- ◆ Независимое переключение KVM и аудио.
- ◆ Поддержка DDC, DDC2, и DDC2B.
  
- ◆ Режимы переключения:
  - В Windows:
    1. Клавишей переключения
    2. “Горячей” клавишей клавиатуры
    3. Значком приложения

- ◆ Дополнительный источник питания не требуется.
- ◆ Совместим с Windows XP / Vista, \*7 (версии Home и Professional).

## Характеристики

Функция		Характеристики
Порт ПК		2
Порты USB		2 (только для одной клавиатуры и одной мыши)
Длина кабеля		KVM кабели, каждый по 1.2 м
Выбор порта		Клавишей, “горячей” клавишей или в режиме AP
Кабельные разъемы	ПК1	1 x USB тип A вилка
		1 x 3.5 мм мини-стерео вилка (зеленый)
		1 x HDB -15 вилка
	ПК2	1 x USB тип A вилка
		1 x 3.5 мм мини-стерео вилка (зеленый)
		1 x HDB -15 вилка
Разъемы KVM	Клавиатура	1 x USB тип A гнездо
	Мышь	1 x USB тип A гнездо
	Аудио	1 x 3.5 мм мини-стерео гнездо (зеленый)
	Монитор	1 x HDB -15 гнездо (синий)
	Индикатор	2 x светодиода синего свечения
Поддержка клавиатуры и мыши		USB клавиатур и USB мышь (поддерживаются и мультимедийные версии)
Напряжение питания		Питание от USB (5 В пост.)
Потребляемая мощность		190 мА
Разрешение (макс.)		2048*1536(QXGA) / 1920*1440(WUXGA)
Операционная система		Windows XP / Vista / 7
Вес		355 г
Размеры (Д x Ш x В)		82x88x25( мм)

\* Характеристики могут быть изменены без предварительного уведомления.

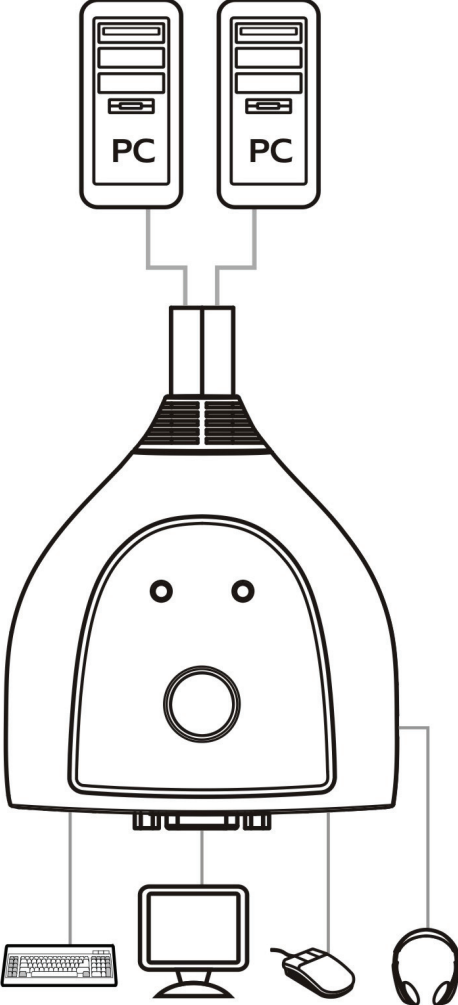
## Содержимое упаковки

- 1 x 2-портовый компактный USB VGA и аудио KVM переключатель
- 1 x руководство пользователя

## Примечание:

1. KVM переключатель не сможет обнаружить включен или отключен ПК, если в его BIOS включена функция “Power On”. Поэтому, при включении отключенного ранее компьютера на мониторе ничего не будет отображаться..
2. Подключите USB разъем промаркированный “R” к правому ПК, а USB разъем с маркировкой “L” к левому ПК.


**Подключение**

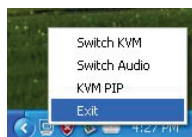


## Установка AP на компактном KVM


### Windows

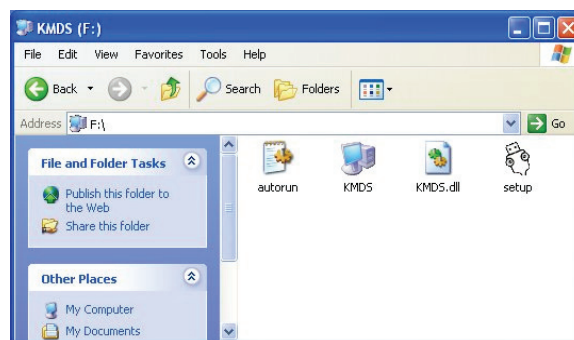
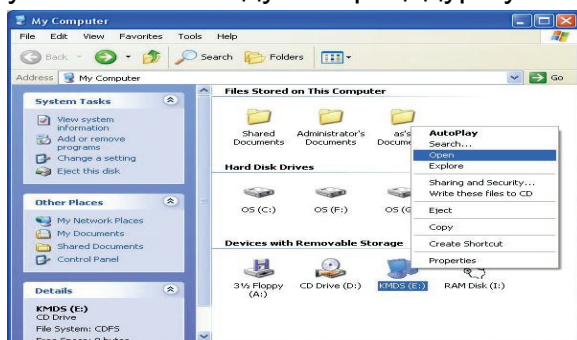
#### A. XP

1. AUTO PLAY: Включите два ПК и подключите к ним KVM (после появления сообщения о необходимости перезагрузки ПК, нажмите **Yes** для перезагрузки и изменения конфигурации). Появится значок , указывающий на состояние готовности.



Если вы нажали Exit для выхода, то можете запустить KMDS из MY COMPUTER для активации. Если при использовании KVM был отключен, подключите его снова для повторной активации (см. Примечание 4).

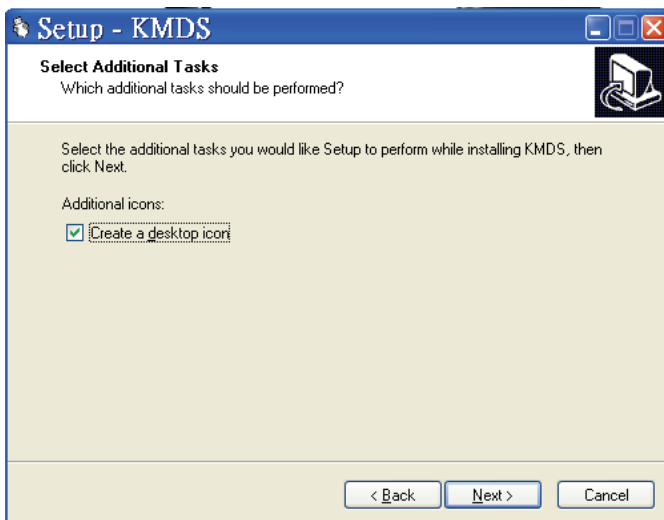
2. AP PLAY: Подключите KVM к двум ПК (после появления сообщения о необходимости перезагрузки ПК, нажмите **Yes** для перезагрузки и изменения конфигурации). Дважды щелкните на My Computer затем нажмите правой кнопкой мыши на KMDS, затем Open для ваших ПК. Запустите  для установки и следуйте процедуре установки.



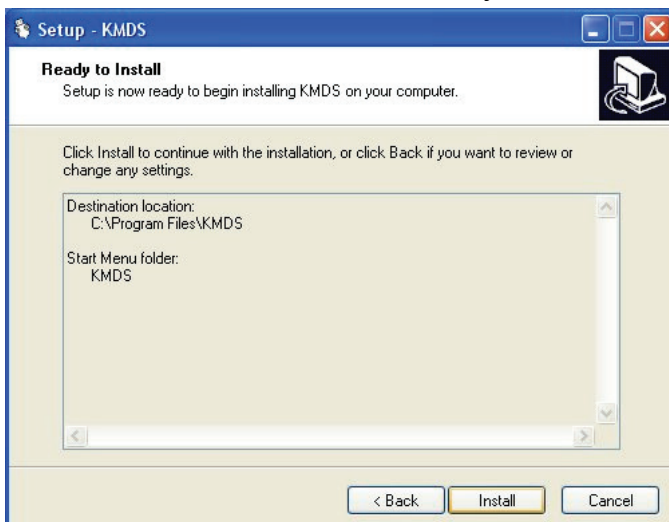
2.1 После появления окна с приветствием, нажмите Next.



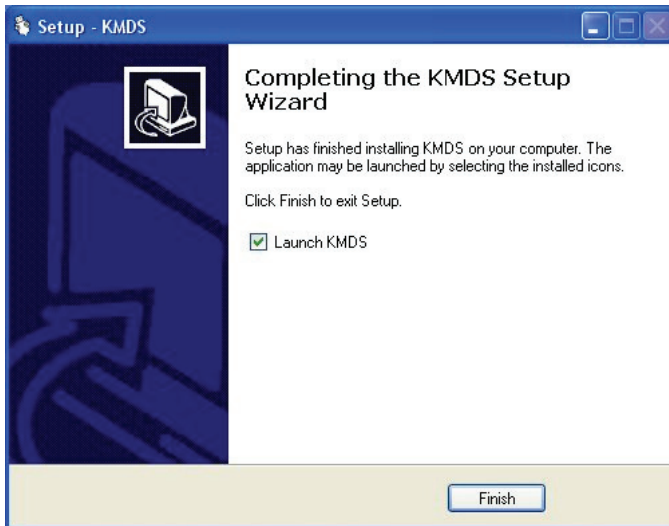
2.2 Создайте значок на рабочем столе.






2.3 Нажмите Install для начала установки.



2.4 После появления следующего экрана, нажмите Finish.



2.5 После того, как на рабочем столе появится значок  , и на панели задач появится небольшой значок  , установка будет окончена.

2.6 Нажатием значка  на рабочем столе запустите KMDS, если потребуется.

(\*После завершения установки режим AP на вашем ПК будет активен. KMDS будет запускаться автоматически после каждого запуска вашего ПК.

\*\*Если вы выйдете из этого режима, то для активации достаточно нажать на значок KMDS на рабочем столе.


\*\*\*Если при использовании произошло отключение, то для активации KVM подключите его снова. (“см. примечание 4”).

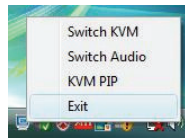
## B. Vista / Win 7

1. AUTO PLAY: Включите два ПК и подключите к ним KVM (после появления сообщения о необходимости перезагрузки ПК, нажмите **Yes** для перезагрузки и изменения конфигурации). Запустите KMDS.exe для его активации на ваших ПК.



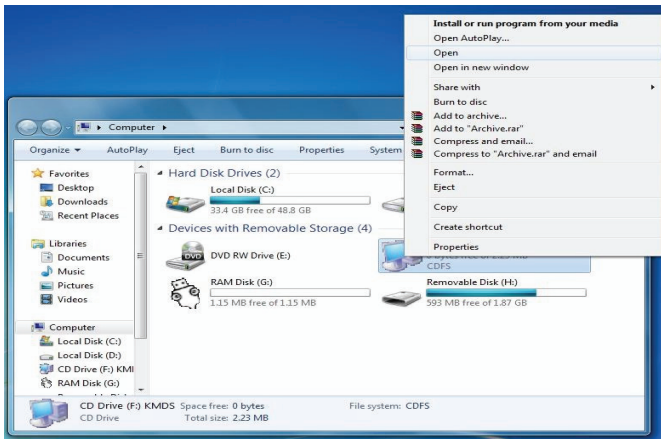



На панели задач появится значок , указывающий на состояние готовности.

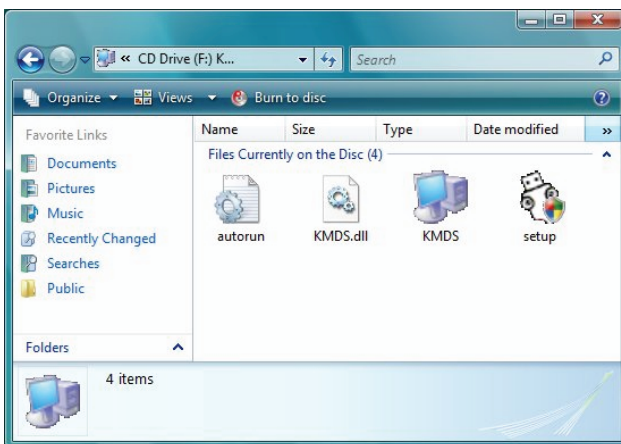


Если вы нажали Exit для выхода, то можете запустить KMDS из COMPUTER для повторной активации. Если при использовании устройства оно было отключено, подключите его повторно и запустите KMDS.exe для активации KVM переключателя (см. примечание 4).

2. AP PLAY: Подключите KVM к двум ПК (после появления сообщения о необходимости перезагрузки ПК, нажмите **Yes** для перезагрузки и изменения конфигурации). Нажмите на COMPUTER для вывода поиска файлов AP: 1) KMDS и 2) RAM Disk. Правой кнопкой выберите KMDS, затем Open для ваших ПК.




2.1 Запустите  для начала установки KMDS и следуйте дальнейшим процедурам.



После того, как на рабочем столе появится значок , и на панели задач

появится небольшой значок , установка будет окончена.


2.2 Нажатием значка  на рабочем столе запустите KMDS, если потребуется.


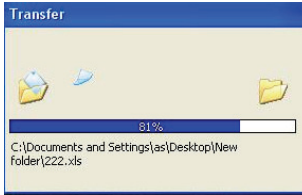
(\*После завершения установки режим AP на вашем ПК будет активен. KMDS будет запускаться автоматически после каждого запуска вашего ПК.

\*\*Если вы выйдете из этого режима, то для активации достаточно нажать на значок KMDS на рабочем столе.

\*\*\*Если при использовании произошло отключение, для активации KVM подключите его снова. (“см. примечание 4”).

### С. Статус значка:

1. Выбрана функция PIP KVM:  (щелкните левой кнопкой для вывода и скрывания окна)

2. Передача данных:  и ее окно 

3. KMDS на ПК отключен: 

4. KMDS на ПК включен: 

5. Окно выбора функций:  (щелкните левой кнопкой для вывода и скрывания окна)

## **ПО компактного USB KVM переключателя**

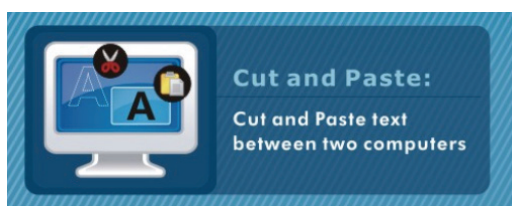
А. Режим “Картинка в картинке” (PIP) является дополнительной возможностью устройства и подходит при использовании одного монитора.



В. Устройство, также, имеет функцию передачи данных, позволяющую копировать файлы на рабочих столах двух ПК в режиме PIP.



С. В режиме PIP также есть возможность вырезки/вставки текста.



### **Загрузка драйвера**

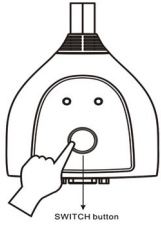
Вы можете загрузить самое последнее ПО для поддерживаемых устройств KVM. Для загрузки самых последних драйверов посетите нашу домашнюю страницу (<http://www.digitus.info>).

1. Подключите разъем устройства, промаркированный “R”, к USB порту ПК или ноутбука.
2. Посетите на сайт и откройте файл обновления для начала загрузки драйвера. Для полной установки нового драйвера, вам необходимо обновить оба ПК или ноутбука.

## Управление компактным KVM

### Windows


#### 1. Клавиша переключения




\*Синий светодиодный индикатор показывает выбор ПК.

#### 2. “Горячая” клавиша на клавиатуре:



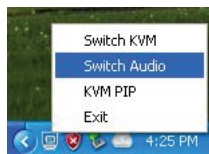
Нажмите  х 2 и вы сможете одновременно переключить видео и аудио между ПК.

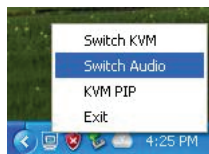


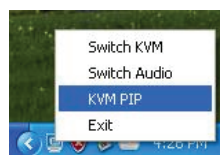
Нажмите  х 2 и вы сможете переключить ПК, но источник аудио не изменится.



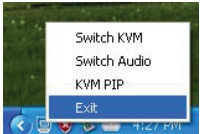
3. Выберите Switch KVM  для одновременного переключения ПК и аудио.

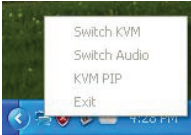


4. Выберите Switch Audio  для переключения аудио, но сохранения выбора ПК.



5. Выберите KVM PIP  для запуска PIP и  и

6. Выберите Exit  для выхода.

7. Всплывающее окно  появляется для индикации процесса передачи данных и временного запрета функций KMDS, чтобы избежать непредвиденной потери данных.

### **Примечания:**

1. *Передача данных и функция копирования /вырезания текста: рекомендуем использовать одну и ту же ОС на обоих ПК, чтобы избежать ошибок.*
2. *Функция передачи данных: поддержка только переноса файлов на рабочем столе. Обратите внимание на то, что файлы с одинаковым именем будут перезаписаны без уведомления.*
3. *Режим “Картинка в картинке” (PIP): не подходит для просмотра видео в окне-вставке. Режим PIP может быть активирован только с того компьютера, к которому подключены клавиатура и мышь. Не изменяйте разрешение экрана компьютеров при работе этого режима.*
4. **Не отключайте** USB кабели от KVM и не останавливайте передачу, если передача данных не завершена или работает KMDS. Также **не переключайте** компьютеры “горячей” клавишей на клавиатуре во время передачи данных. Подобные действия могут вызвать непредвиденную потерю данных или зависание.
5. *Рекомендуем пользоваться учетной записью ADMINISTRATORS, а не “USERS” или “GUEST”.*
6. *Если при использовании возникли какие-либо проблемы, нажмите Exit для выхода из данного режима, затем отключите и вновь подключите все USB / VGA кабели и нажмите на значок KMDS для повторного запуска.*
7. *Обратите внимание на то, что мы не рекомендуем использовать данное устройство с любыми 64-битными версиями ОС Windows, для предотвращения возможных проблем.*

## ***Поиск неисправностей***

**В1:** При включении ПК не обнаруживается клавиатура, или появляется сообщение об ошибке клавиатуры/мыши.

**О:** Если BIOS ПК не поддерживает загрузку с USB, система не сможет обнаружить мышь и клавиатуру во время загрузки.

**В2:** BIOS ПК соответствует требованиям, но ПК по прежнему не находит мышь и клавиатуру?

**О:** Предлагаем подключить USB KVM переключатель прямо к USB порту вашего ПК, не используя PCI контроллеры, Card Bus или USB концентраторы.

**В3:** Клавиатура работает, а мышь нет.

**О:** При использовании устройства мы рекомендуем подключать к соответствующим разъемам USB KVM переключателя сначала мышь, а затем клавиатуру.

**В4:** При переключении на ПК2, монитор продолжает отображать ПК1.

**О:** После включения ПК USB KVM переключатель не сработал, пользователь может использовать переключение с помощью “горячей” клавиши на клавиатуре.

**В5.** Что делать, если при работе возникли непредвиденные сложности?

**О:** Используйте для переключения «горячую» клавишу на клавиатуре или обратитесь к примечанию 6.